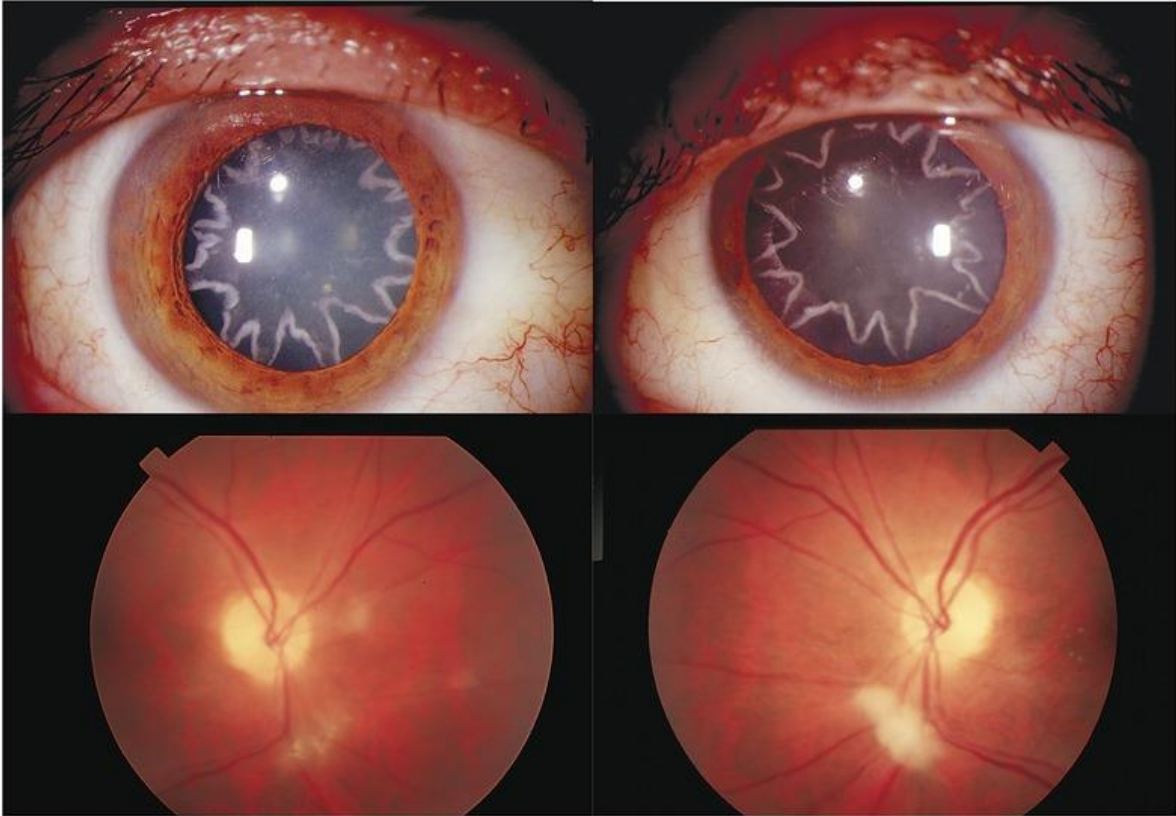


BIỂU HIỆN MẮT CỦA BÔNG ĐIỆN

Nguồn: <https://www.nejm.org/doi/full/10.1056/NEJMicm1213581>

Người dịch: BS. Phạm Thị Đào, Khoa Y, Đại học Duy Tân



Một thợ điện nam, 42 tuổi được đưa đến phòng khám mắt vì giảm thị lực 4 tuần sau khi bị bông điện 14.000 V ở vai trái. Tầm nhìn của ông bị giới hạn trong vùng nhìn thấy của chuyển động tay ở cả hai mắt, với áp lực nội nhãn là 14mm trong mỗi mắt. Khám bằng đèn khe thấy hình bán nguyệt ở phía trước của thấu kính (Tám trên cùng, bên phải và bên trái). Tra thuốc giãn đồng tử thấy những đốm dạng lông-bông rải rác và nhọt nhạt thần kinh thị giác hai bên, lớn nhất ở mắt trái (tám dưới cùng, bên phải và bên trái).

Bốn tháng sau chấn thương, bệnh nhân trải qua tình trạng đục thủy tinh thể và được cấy ghép thấu kính, sau đó cải thiện thị lực đến 20/70 ở mắt phải và 20/400 ở mắt trái.

Hai năm sau chấn thương, tình trạng bong võng mạc phát triển ở mắt trái và bệnh nhân đã được phẫu thuật sửa chữa.

Theo dõi sau 10 năm, thị lực của bệnh nhân là 20/100 ở mắt phải, nhưng ở mắt trái, anh ta chỉ có thể đếm ngón tay. Đã có teo dây thần kinh thị giác hai bên với sự phá vỡ tế bào sắc tố ở điểm vàng.

Mặc dù có đủ tiêu chuẩn chẩn đoán mù, ông ta vẫn có thể đọc được khi sử dụng các phương tiện trợ giúp thị lực và có thể độc lập khi sử dụng các phương tiện giao thông công cộng.

Khi mờ dạng thấu kính là biểu hiện duy nhất của chấn thương điện, phẫu thuật loại bỏ điểm mờ mong đợi đem lại phục hồi chức năng nhất định. Tuy nhiên, với những tổn thương đồng thời với thần kinh thị giác và võng mạc, việc phục hồi thị lực hoàn toàn có thể bị hạn chế.